

## Pisko® Ankkurikiinnike

### Asennus Sandwich-paneeliin Pisko Luja seinäkiinnityslevyllä

Pisko Luja seinäkiinnityslevy on suunniteltu käytettäväksi vaakasuuntaisesti asennetuissa Sandwich-paneeleissa, joiden pintapellin paksuus on vähintään 0,5 mm, pintapellin myötölujuus vähintään 280 MPa, paneelin kokonaispaksuus vähintään 150 mm ja paneelin vetolujuus on vähintään 0,095 MPa. Seinäkiinnityslevy voidaan asentaa vain ehjään paneeliin (ei kavennettuun).

Onnettomuustilanteessa seinäkiinnityslevystä aiheutuva mitoituskuorma ( $A_d = 10 \text{ kN}$ )\* tulee ottaa huomioon paneelin mitoituksessa rakennetta suunnitellessa.

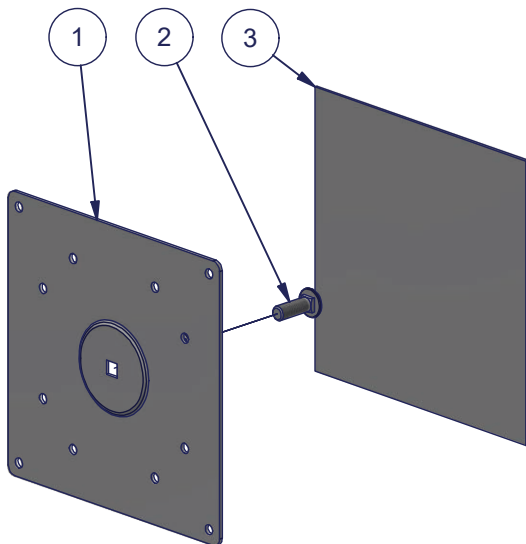
Seinäkiinnityslevyn minimiasennusetäisyys on paneelin reunakiinnikkeestä 150 mm seinäkiinnityslevyn reunaan. Kiinnityslevy tulee asentaa paneelin ylimmän kiinnitysruuvien alapuolelle ja reunimmaisien kiinnitysruuvien sisäpuolelle. Mikäli paneelissa on pintaprofiili, tulee seinäkiinnityslevy asentaa siten, että kiinnitysruuvit tulevat paneelin pinnan sileään osaan (ei varjouraan).

Seinäkiinnityslevyä voidaan käyttää myös muilla seinämateriaaleilla, kuten puu- ja betonirakenteet. Tällöin kiinnitys tulee suunnitella ja mitoittaa siten, että kiinnikkeet ja alusrakenne kestävät mitoitusarvoksi annetun  $A_d = 10 \text{ kN}$ \*. Muihin kuin Sandwich-paneeliin asennettaessa on huolehdittava myös kiinnityskohdan ja seinärakenteen välisestä vesitiiveydestä.

Onnettomuustilanteessa seinäkiinnityslevystä paneeliin välittyvät voimat saattavat vaurioittaa paneelin pintakerrosta.

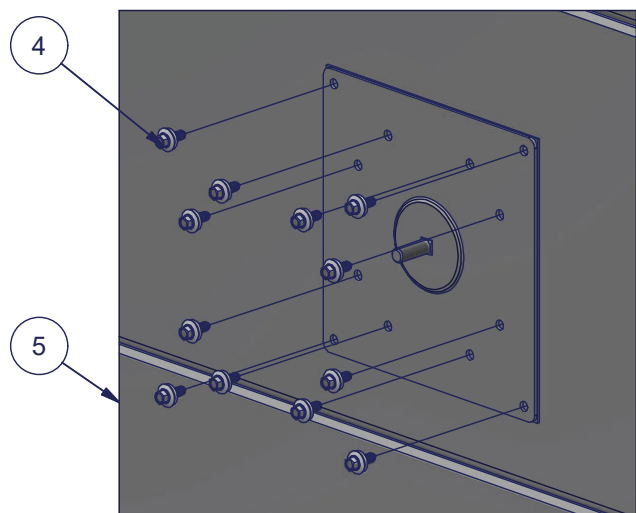
## ASENNUS

Asenna M10 kiinnityspultti seinäkiinnityslevyn pohjaan. Puhdista levyn pohja puhdistusliinalla ja liimaa tiivistearkki kiinnityslevyn pohjaan. Käytä vain seinäkiinnityslevyn mukana toimitettua puhdistusliinaa ja tiivistearkkia.



Puhdista kiinnityskohta Sandwich paneelin pinnasta mukana toimitetulla puhdistusliinalla ja liimaa seinäkiinnityslevy tarratiivisteellä paneeliin. Lukitse liimattu kiinnityslevy paikoilleen käyttäen kahtatoista Pisko ohutlevyruuvia kuvan osoittamilla paikoilla.

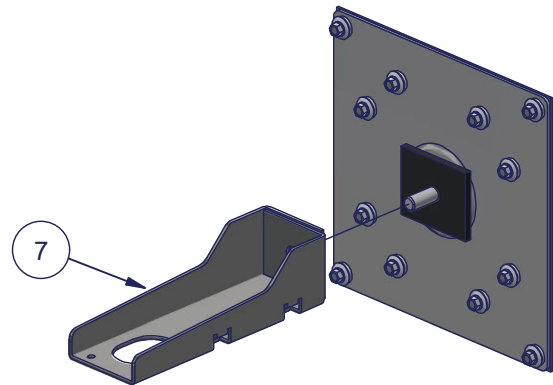
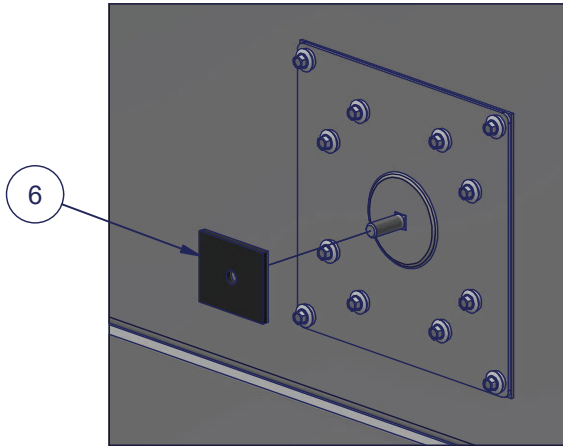
Teippaus itsessään muodostaa lujan liitoksen, joten varmista vielä ennen levyn kiinnittämistä, että pultti on paikallaan ja paikka on oikea.



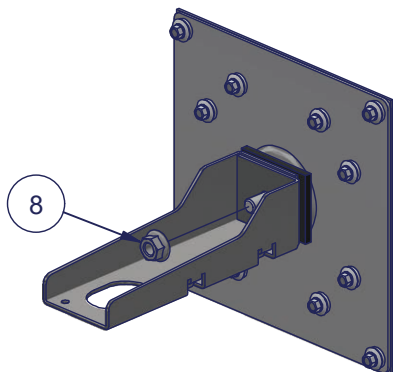
Nro	Osaluettelo
1	Pisko Luja seinäkiinnityslevy, M10
2	M10 kiinnityspultti, 30 mm
3	Tiivistearkki 200x200 seinäkiinnityslevylle
4	Pisko ohutlevyruuvi
5	Sandwich-paneeli

Asenna ankkurikiinnikkeen tiiviste M10 kiinnityspulttiin.

Asenna ankkurikiinnike M10 kiinnityspulttiin tiivisten päälle.



Kiinnitä kiinnityskonsoli seinälevyyn M10 laippamutterilla.  
Kivistysmomentti 10 Nm.



Nro	Osaluettelo
6	Ankkurikiinnikkeen tiiviste
7	Ankkurikiinnike
8	M10 laippamutteri

## KÄYTTÖ

Ankkuripistettä ei saa käyttää riipputelineenä tai muuhun nojaavan kuormituksen alaiseen jatkuvaan tarkoitukseen. Ankkuripiste ei korvaa kattosiltojen, tikkaiden ja turvakiskojen tarvetta katolla. Ankkuripistettä suositellaan ensisijaisesti käytettäväksi lisäturvavälineenä näiden kulkuteiden yhteydessä.

Kohteessa tarvittavan ankkuripisteiden sijainnin ja määrän tulee vastata suunnittelijan ohjeistusta. Ankkuripisteen kiinnitysalustan tulee kestää vähintään 10 kN staattinen ja dynaaminen kuorma ankkuripisteen kohdalla. Ankkuripisteitä ei tulisi sijoittaa liian lähelle katon reunaa, jolloin turvallinen käyttö on mahdollista ja putoamisriski pienempi.

- Ankkuripiste on turvalaite, joka varmistaa turvallisuuden putoamistilanteessa.
- Turvaköyden saa kiinnittää ankkuripisteeseen ainoastaan yksi käyttäjä kerrallaan. Käyttäjän kokonaismassa varusteineen saa olla enintään 150kg.
- Turvaköyden tulee olla käyttötarkoitukseensa soveltuva
- Ennen ankkuripisteen käyttöä, tulee tuote tarkistaa silmäämääräisesti mahdollisten vaurioiden osalta, sekä varmistua liitosten kireydestä. Vaurioitunutta tuotetta ei saa käyttää.

## HUOLTO

Pisko tuotteet ovat pitkäikäisiä ja turvallisia käyttää, minkä Piristeel Oy:n jatkuva laadunvalvonta ja kehitystyö, sekä tuotteiden ohjeen mukainen asentaminen takaavat. Tuotteiden turvallisen käytön ja pitkäikäisyyden varmistamiseksi on kiinteistön omistajan tehtävä vuosittaiset tarkastus- ja huoltotoimenpiteet sekä varmistettava, että määräysten mukaista lumikuormaa ei ylitetä.

Kiinteistön omistajan tulee tarkistuttaa luokan 2 mukaan asennetut kattoturvatuotteet ja henkilösuojaimet vuosittain valmistajan valtuuttamalla henkilöllä.

- Tarkistettava liitosten ja kiinnityskohtien pitävyys, sekä mutterien kireys.
- Tarkistettava kiinnitykset seinärakenteeseen. Ankkuripisteen tavanomaisesta käytöstä ei aiheudu seinärakenteille vauriota, mutta läheltä piti- ja putoamistilanteet kuormittavat myös ankkuripisteen kiinnitysalustaa, jonka takia tarkistusten yhteydessä kiinnitysalustan kunto täytyy aina tutkia.
- Tarvittaessa puhdista ankkuripisteen ympäristö lumesta ja jäädästä.
- Tarvittaessa puhdista ankkuripisteen ympäristö puiden lehdistä, roskista ja muista epäpuhtauksista.
- Tuotteiden pintojen maalauksen ja sinkityksen tarkistus ja tarvittaessa paikallisten vikojen korjaus ja paikkamaalaus (lievä käytöstä johtuva reunakorrosio ankkurikiinnikkeen avoimessa lenkissä on normaalia).
- Vaurioituneet tai vialliset osat tulee uusia mahdollisimman pikaisesti – vaurioituneita tuotteita ei saa käyttää.