

Pisko® SafeLine

Asennus Sandwich-paneeliin Pisko Luja seinäkiinnityslevyllä

Pisko Luja seinäkiinnityslevy on suunniteltu käytettäväksi vaakasuuntaisesti asennetuissa Sandwich-paneeleissa, joiden pintapellin paksuus on vähintään 0,5 mm, pintapellin myötölujuus vähintään 280 MPa, paneelin kokonaispaksuus vähintään 150 mm ja paneelin vetolujuus on vähintään 0,095 MPa. Seinäkiinnityslevy voidaan asentaa vain ehjään paneeliin (ei kavennettuun).

Onnettomuustilanteessa seinäkiinnityslevystä aiheutuva mitoituskuorma ($Ad = 10 \text{ kN}$)* tulee ottaa huomioon paneelin mitoituksessa rakennetta suunnitellessa.

Pisko Luja seinäkiinnityslevyjen maksimiasennusväli on 5 metriä, kun asennuslinjan poikkeama vaakasuorasta on enintään 15 astetta. Vaakasuoran poikkeaman ollessa 15-40 astetta, maksimiasennusväli on 1,5 metriä. Yli 40 asteen vaakasuoran poikkeamassa asennus ei ole sallittua.

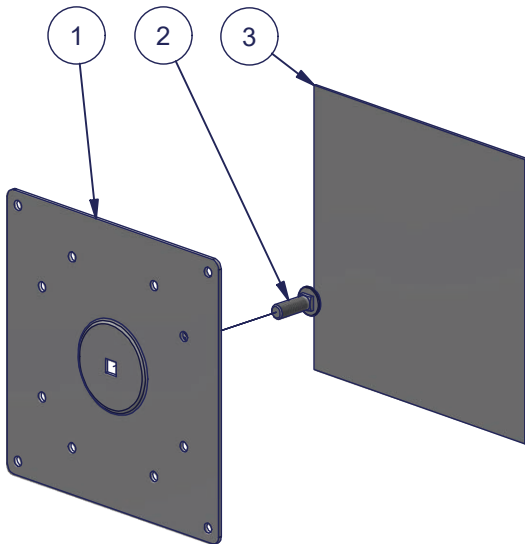
Seinäkiinnityslevyn minimiasennusetäisyys on paneelin reunakiinnikkeestä 150 mm seinäkiinnityslevyn reunaan. Kiinnityslevy tulee asentaa paneelin ylimmän kiinnitysruuvien alapuolelle ja reunimmaisen kiinnitysruuvien sisäpuolelle. Mikäli paneelissa on pintaprofiili, tulee seinäkiinnityslevy asentaa siten, että kiinnitysruuvit tulevat paneelin pinnan sileään osaan (ei varjouraan).

Asennusohjeen kuvista poiketen asennuksessa voidaan tarvittaessa käyttää myös 220 mm korkeaa SafeLine vaijerikiinnikkeen kiinnityskonsolia.

Seinäkiinnityslevyä voidaan käyttää myös muilla seinämateriaaleilla, kuten puu- ja betonirakenteet. Tällöin kiinnitys tulee suunnitella ja mitoittaa siten, että kiinnikkeet ja alusrakenne kestävät mitoitusarvoksi annetun $Ad = 10 \text{ kN}$ *. Muihin kuin Sandwich-paneelisiin asennettaessa on huolehdittava myös kiinnityskohdan ja seinärakenteen välisestä vesitiiveydestä.

ASENNUS

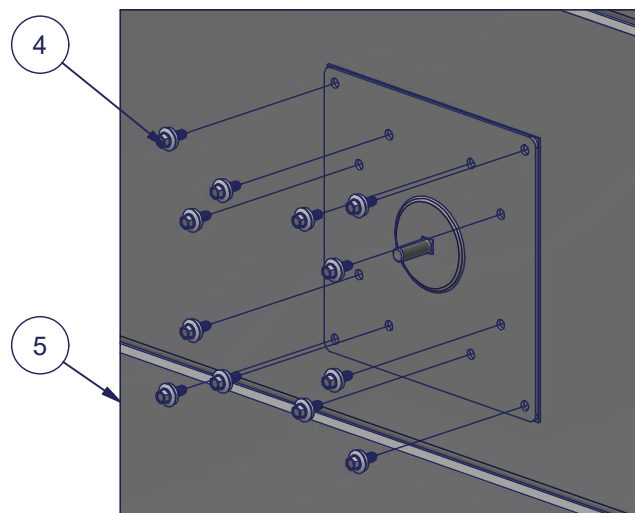
Asenna M10 kiinnityspultti seinäkiinnityslevyn pohjaan. Puhdista levyn pohja puhdistusliinalla ja liimaa tiivistearkki kiinnityslevyn pohjaan. Käytä vain seinäkiinnityslevyn mukana toimitettua puhdistusliinaa ja tiivistearkkia.



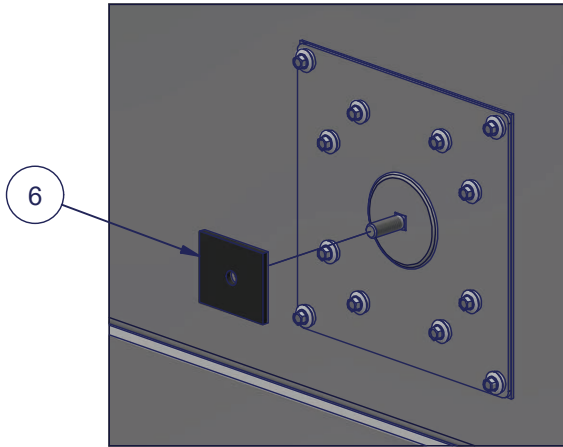
Nro	Osaluettelo
1	Pisko Luja seinäkiinnityslevy, M10
2	M10 kiinnityspultti, 30 mm
3	Tiivistearkki 200x200 seinäkiinnityslevylle
4	Pisko ohutlevyruuvi
5	Sandwich-paneeli

Puhdista kiinnityskohta Sandwich-paneelin pinnasta mukana toimitetulla puhdistusliinalla ja liimaa seinäkiinnityslevy tarratiivisteellä paneeliin. Lukitse liimattu kiinnityslevy paikoilleen käyttäen kahtatoista Pisko ohutlevyruuvia kuvan osoittamilla paikoilla.

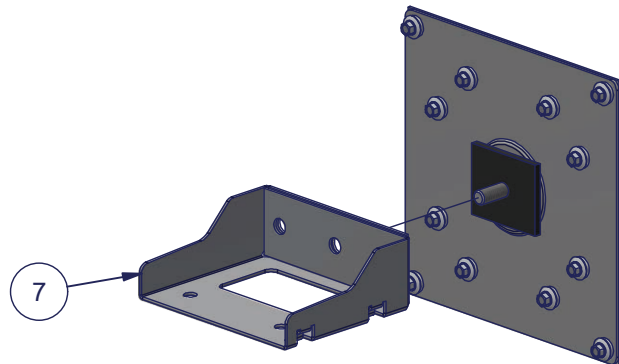
Ennen ruuvikiinnitystä, seinäkiinnityslevyt on mahdollista kohdistaa esimerkiksi linjalangalla, kiinnittämällä ne kohdistuksen ajaksi paneeliin tiivistearkin liimapintaa käyttäen. Teippaus itsessään muodostaa lujan liitoksen, joten varmista vielä ennen levyn kiinnittämistä, että pultti on paikallaan ja paikka on oikea.



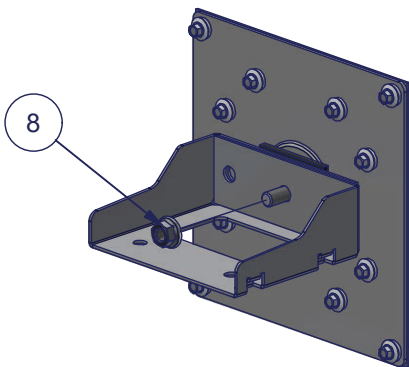
Asenna ankkurikiinnikkeen tiiviste M10 kiinnityspulttiin.



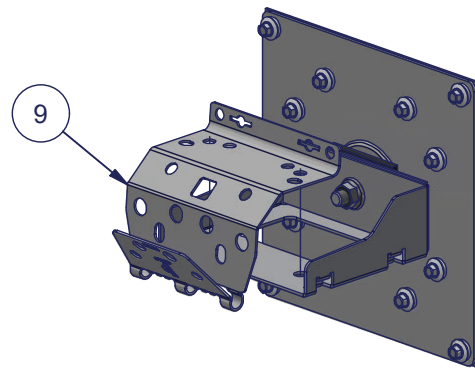
Asenna vaijerin kiinnityskonsoli M10 kiinnityspulttiin tiivisteeseen päälle.



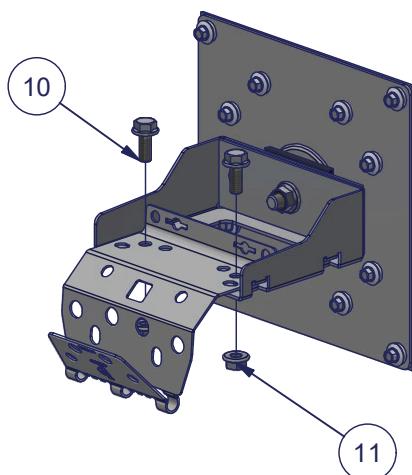
Kiinnitä kiinnityskonsoli seinälevyyn M10 laippamutterilla. Kiristysmomentti 15 Nm.



Aseta SafeLine vaijerikiinnike kiinnityskonsoliin siten, että kiinnitysreiät ovat kohdakkain.



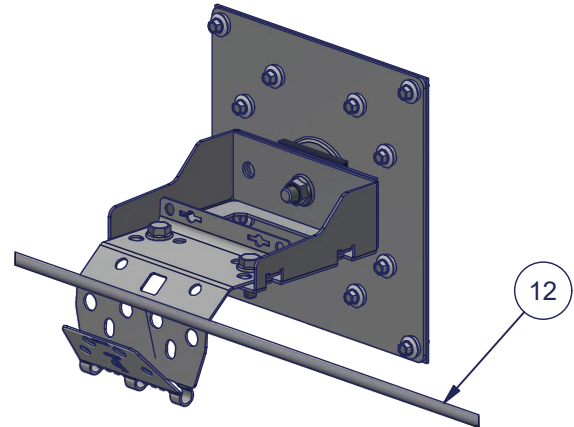
Kiinnitä vaijerikiinnike kiinnityskonsoliin M8 laippapulteilla ja -muttereilla. Kiristysmomentti 18 Nm tai kunnes tasopinnat kiinnityskohdasta ovat täysin toisiaan vasten.



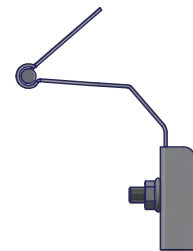
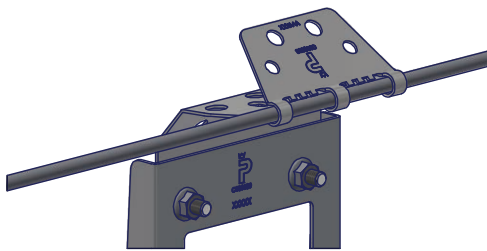
Nro	Osaluettelo
6	Ankkurikiinnikkeen tiiviste
7	Vaijerikiinnikkeen kiinnityskonsoli 120
8	M10 laippamutteri
9	SafeLine vaijerikiinnike
10	M8 rihlattu laippapultti 20 mm, A2
11	M8 laippamutteri, A4 käsitelty RST

Avaa vaijerikiinnikkeen ylemmää tasopintaa tarvittava määrä, jotta vaijeri mahtuu kiinnikkeen saranaosan sisään. Aseta vaijeri vaijerikiinnikkeeseen

Nro	Osaluettelo
12	SafeLine vaijeri

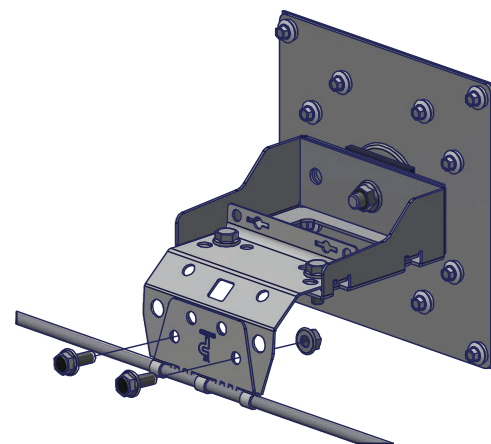
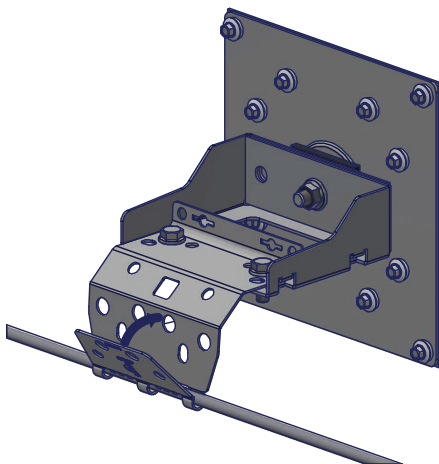


Huolehdi, että vaijeri tulee kokonaisuudessaan vaijerikiinnikkeen sormusmaisten saranaosien sisälle. Tämä on tärkeää vaijerin lukitushampaiden tarkoituksenmukaisen toiminnan kannalta.

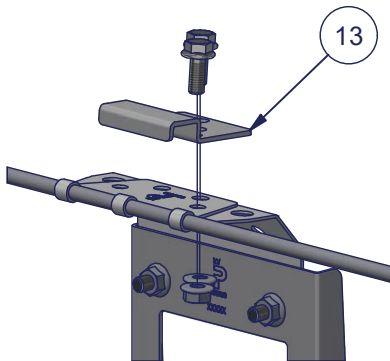


Taivuta vaijerikiinnikkeen ylempi tasopinta alempaa tasopintaa vasten. Huolehdi, että vaijeri pysyy kokonaisuudessaan vaijerikiinnikkeen sormusmaisten saranaosien sisällä taivutuksen aikana.

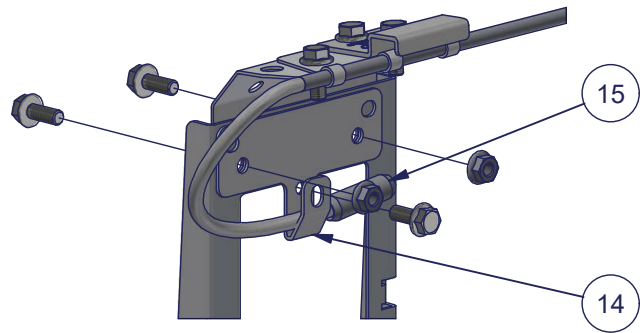
Lukitse pinnat toisiinsa M8 laippapulteilla ja laippamuttereilla. Käytä vaijeria lähimpänä olevia kiinnitysreikiä. Kiristysmomentti 18 Nm, tai kunnes tasopinnat kiinnityskohdasta ovat täysin toisiaan vasten.



Asenna liukukiinnikkeen kiinteä päätyypysäytin järjestelmän ulommaisiin vaijerikiinnikkeisiin. Toinen päätyypysäyttimen asennettavista laippapulteista on sama, jolla vaijerikiinnikkeen tasopinnat lukitaan yhteen (ks. edellinen kohta).



Vaijerijärjestelmän ulommaisten kiinnikkeiden kohdalle tehdään aina vaijerin päätös kääntämällä vaijerin pää 180 astetta vaijerin kulkusuuntaan nähden ja lukitsemalla pää vaijerin päätöskiinnikkeen avulla. Tällä parannetaan käyttäjän turvallisuutta.



Nro	Osaluettelo
13	Liukukiinnikkeen kiinteä päätyypysäytin, RST
14	Vaijerin päätöskiinnike, RST
15	Vaijerin päätysuojusholkki, RST

Onnettomuustilanteessa seinäkiinnityslevystä paneeliin välittyvät voimat saattavat vaurioittaa paneelin pintakerrosta.

Mikäli vaijerin vapaaksi jäävää päätä ei ole varustettu tehtaalla asennetulla terminaalilla tai vaijerin pään suojaholkilla, tulee pää suojata työmaalla, puristamalla siihen päätysuojusholkki, tai muulla tätä vastaavalla tavalla.

Vaijerin päättämiseksi tarvitaan vähintään 40 cm vaijeria viimeisen vaijerikiinnikkeen yli. Tämä määrä riittää vaijerin kääntämiseen ja lukitsemiseen kiinnityskonsolia vasten.

Vaijeri asennetaan kiinnikkeiden väliin aina niin kireälle kuin mahdollista. Vaijerissa esiintyy ajan saatossa rakenteellista venymää, joka poistaa mahdollisuuden ylikiristykselle.

KÄYTTÖ

- Varmista, että Pisko SafeLine järjestelmän käyttöönottopöytäkirja on täytetty asentajan toimesta
- Käytä vain alkuperäisiä Piristeel Oy:n toimittamia osia
- Kulkuteiden käyttöohjeet löytyvät erillisistä kulkuteiden tuotekohtaisista ohjeista. Tutustu niihin ennen järjestelmän käyttöä.
- Kiinnity järjestelmään vain Pisko SafeLine järjestelmän kanssa sertifioidulla liukukiinnikkeellä
- Pisko SafeLine on putoamisen pysäyttävä, ei käyttäjää tukeva turvajärjestelmä. Sitä ei ole tarkoitettu taakkatelineeksi. Pisko SafeLine suojaa käyttäjää putoamiselta, kun kuljetaan osoitettua kulkutietä pitkin rakennuksen vaara-alueilla. Voimakas nojaava työskentely vaijeria vasten voi vaurioittaa järjestelmää.
- Järjestelmää ei saa käyttää, mikäli siinä havaitaan vaurioita.
- Kulkutie, johon Pisko SafeLine voidaan asentaa, täytyy olla turvaköyden kiinnityspisteeksi tarkoitettu, luokan 2 mukainen kulkutie.
- Tikkaaseen asennettuna Pisko SafeLinea voi käyttää yksi henkilö kerrallaan.
- Useampi henkilö voi käyttää kattosiltaan asennettua, bitumikermikatoille, teräskatoille, saumakatoille ja Pisko Luja seinäkiinnitys levyyn SafeLine vaijerikiinnikkeen kiinnityskonsolilla asennettua Pisko SafeLinea samanaikaisesti, kun henkilöiden välillä on vähintään kaksi Pisko SafeLine vaijerikiinnikettä.
- Vaijeriin saa kytkeytyä vain Pisko SafeLine vaijerikiinnikkeiden välillä. Järjestelmään kytkeytyminen on kielletty viimeisen vaijerikiinnikkeen jälkeen, vaikka sieltä löytyisi kiinnityspisteen näköisiä vaijerilenkkejä.
- Pisko SafeLine vaijerijärjestelmää ei ole tarkoitettu urheilun tai vapaa-ajan käyttösovelluksiin.
- Käyttäjän tulee huolehtia asianmukaisten ja vaatimukset täyttävien henkilösuojainten käytöstä (kuten valjaat). Valjaita tulee käyttää niiden valmistajien toimittamien käyttöohjeiden mukaisesti.
- Käytä ainoastaan virallisia, henkilösuojaimiksi luokiteltuja turvaköysiä

HUOLTO

Pisko SafeLine järjestelmän toimivuuden ja turvallisuuden varmistamiseksi kiinteistön omistajan tulee huolehtia valtuutettujen tarkastajien tekemistä vuosittaisista tarkastus- ja huoltotoimista.

Pisko SafeLinen vaijerijärjestelmän vuositarkastuksissa tutkitaan muun muassa:

- Kaikkien järjestelmän osien kiinnitysten ja liitosten kunto ja kiinnityskireys
- Kaikkien järjestelmän osien kunto vaurioiden varalta
- Vaijerin kunto
- Liukukiinnikkeen kunto
- Pysäyttimien (liikkuvat ja kiinteät) kunto ja toimivuus
- Mikäli järjestelmä on kiinnitetty kattosiltaan tai tikkaaseen, tarkastetaan myös kulkuteiden kunto tuotekohtaisten tarkastusohjeiden mukaisesti
- Vaurioituneet osat uusitaan välittömästi
- Vaurioituneet osat voidaan korvata vain alkuperäisellä tai alkuperäisen osan korvaneella Piristeel Oy:n toimittamalla osalla
- Lisätietoa tarkastuksista erillisessä tarkastuspöytäkirjassa ja Pisko Pro sovelluksessa



C900083

Käyttöönottotarkastus

Yritys

Asentaja / Tarkastaja

Päivämäärä