

PISKO KATTOSILTA 32mm KORKEALLE LUKKOSAUMAKATOLLE, 1315

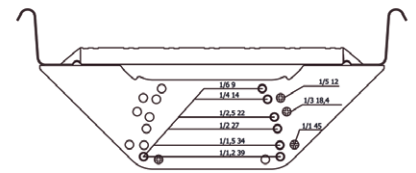
Pisko kattosiltaa 38mm korkealle lukkosaumakatolle käytetään seinä- ja lapetikkaiden jatkeena turvallisten kulkuteiden rakentamiseen katoilla sijaitseville huoltokohteille esim. savupiipulle. Pisko kattosillan käytyleveys on 350mm.

ASENNUS

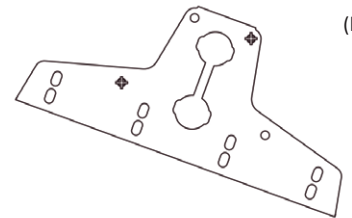
Kaikkien kiinnitystarvikkeiden korroosiosuojauksen tason on vastattava vähintään 50 µm:n sinkkipinnoitetta.

KATTOSILTA JA KANNAKKEET -OSAT JA KOKOAMINEN

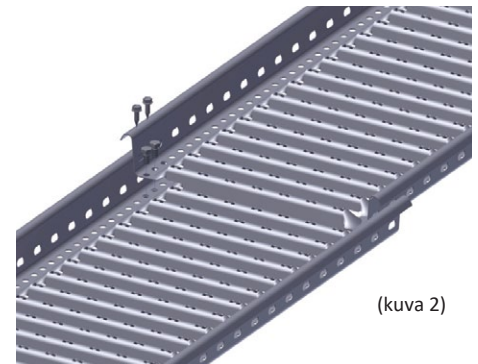
- Kattosillan kannake tehdään yhdistämällä lumiestekiinnike ja kaltevuuden säätölevy toisiinsa kahdella 8x16 mm kuusioruuvilla.
- Säätölevyllä säädetään kattosillan vaakataso. Yleisimmät kattokaltevuudet ja niitä vastaavat rei'itykset on esitetty kuvassa 1.
- Kattosilta kiinnitetään kaltevuuden säätölevyyn kahdella M8x16 ruuvilla ja mutterilla.
- Sillat jatketaan limiliitoksella asentamalla yhdet poikkipuolat päällekkäin (kuva 2) ja kiristämällä liitos tiukasti yhteen pohjasta kummaltakin reunalta kahdella 8x16 mm ruuvilla ja mutterilla. Tarvittaessa liitos voidaan vahvistaa reunataitoksen päältä ruuvattavilla poraruuveilla (2 kpl / reuna).



(kuva 1)



Kattosillan kannakkeena käytetään LE RK 425 tai LE RK 335 kiinnikettä ja Vastarauta RK 38mm:stä



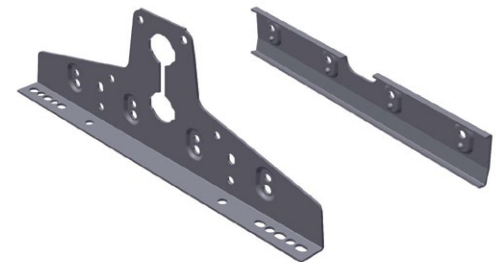
(kuva 2)

Luokan 1 / Luokan 2 mukainen asennus:

- Kannakkeet asennetaan joka toiseen pystysaumaan
- Kannakkeiden asennusväli on noin 1000 mm.
- Vastarauta 38 mm:n avulla kiinnike puristetaan neljällä M8x30 pultilla ja mutterilla saumaan kiinni. Pulttien kiristyslujuus 50 Nm.
- Standardin EN 516 mukaisissa testeissä on saumakiinnityksellä saavutettu riittävä kiinnityslujuus, kun peltinä on käytetty 0,5 mm teräspeltiä ja asennus on suoritettu asennusohjeiden mukaisesti.

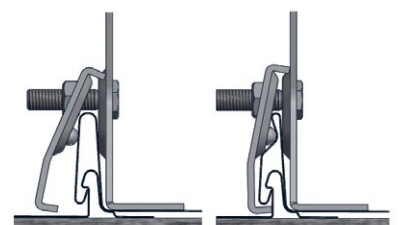
LE RK 425

Vastarauta RK 38



Kiinnityksen varmistamiseksi suositellaan seuraavaa:

- Kattosillan päissä olevat kannakkeet kiinnitetään kattotuoliin kahdella 8x100 mm kansiruuvilla, tai
- Kattosillan päässä kannakkeen kohdalla olevien ruodelautojen alle asennetaan poikkipuu esim. 50x100x800 mm, johon kannake kiinnitetään kahdella 8x100 mm kansiruuvilla tai läpikulutuksella käyttäen poikkipuun ja mutterin välissä M8x30 aluslevyä.



KÄYTTÖ

Yli 1:8 kaltevilla katolla on käytettävä kattosiltaa. Rakennuksessa, jonka korkeus ylittää 9 metriä, on oltava kiinnitysrakenteet turvaköysiä varten (Ympäristöministeriön asetus rakennuksen käyttöturvallisuudesta 1.1.2018). Standardi EN 516 antaa kattosilloille kaksi asennusvaihtoehtoa: luokan 1 ja luokan 2. Henkilökohtaisilla putoamissuojaimilla saa kiinnittyä ainoastaan luokan 2 mukaan asennettuihin kattosiltoihin.

Pisko kattosilta 32mm korkealle lukkosaumakatolle valmistetaan standardin SFS-EN 516 mukaisesti, ja se on läpäissyt standardin luokan 2 mukaiset staattiset ja dynaamiset testit. Pisko kattosillassa 32mm korkealle lukkosaumakatolle turvaköyden kiinnityspisteinä käytetään Pisko vaakakiskossa liikkuvaa vaakavaunua tai vaihtoehtoisesti köysikiinnikettä (katso tuotteiden erilliset asennusohjeet). Lisäksi turvaköyttä käytettäessä on otettava huomioon seuraavat seikat:

- Yhteen köysikiinnikkeeseen/vaakavaunuun saa kiinnittyä ainoastaan yksi käyttäjä kerrallansa, jonka kokonaismassa varusteineen saa olla enintään 150kg.
- Kiinnityspisteiden etäisyys toisistaan tulee olla vähintään 4 metriä, mikäli samaan kattosiltaan/vaakakiskoon kiinnittyä enemmän kuin yksi käyttäjä.
- Turvaköyttä saa käyttää ainoastaan kattosillan puoleisella lappeella räystään suuntaan

HUOLTO

Pisko tuotteet ovat pitkäikäisiä ja turvallisia käyttää, minkä Piristeel Oy:n jatkuva laadunvalvonta ja kehitystyö, sekä tuotteiden ohjeen mukainen asentaminen takaavat. Tuotteiden turvallisen käytön ja pitkäikäisyyden varmistamiseksi on kiinteistön omistajan tehtävä vuosittaiset tarkastus- ja huoltotoimenpiteet sekä varmistettava, että määräysten mukaista lumikuormaa ei ylitetä.

Kiinteistön omistajan tulee tarkistuttaa luokan 2 mukaan asennetut kattoturvatuotteet ja henkilösuojaimet vuosittain valmistajan valtuuttamalla henkilöllä.

Pisko tuotteiden vuosittaiset tarkistus ja huoltokohteet:

- Tarkistettava liitosten ja kiinnityskohtien pitävyys.
- Tarkistettava kiinnitykset kattoon.
- Huolehdittava liiallisen lumikuorman puhdistamisesta rakenteiden ja kiinnityskohtien rasituksen minimoimiseksi (tarpeen mukaan, useitakin kertoja talvessa).
- Tarvittaessa puhdista kattosillat lumesta ja jäästä.
- Tuotteiden pintojen maalauksen ja sinkityksen tarkistus ja tarvittaessa paikallisten vikojen korjaus ja paikkamaalaus.
- Lisäksi vaurioituneet tai vialliset osat tulee uusia tai korjata mahdollisimman pikaisesti.



Piristeel Oy

Teollisuustie 5, 62100 Lapua

Finland

13

EN 516

Pisko-kattosilta 32mm korkealle
lukkosaumakatolle, 1315

Tyyppi B

Mekaanin lujuus: Luokka1 ja Luokka2

Palokäyttäytyminen: Luokka A1

Säilyvyys: Z275 + pulverimaalaus 80µm

Kestävyys ulkoista paloa vastaan:
Arvioidaan täyttävän vaatimuksen

Tämän tuotteen on asentanut

Luokan 1 mukaan:

Luokan 2 mukaan:

YRITYS

ASENTAJA